

# Radyňské listy

noviny pro Starý Plzenec, Sedlec a okolí

ZÁŘÍ 2016

Vydává město Starý Plzenec - redakce K-Centrum, Smetanova 932, Starý Plzenec, telefon: 377 183 662

ZDARMA

## SLOVO STAROSTKY

Vážení spoluobčané, prázdniny skončily, sluníčko ještě přes den hřeje, ale rána jsou už chladnější, rostliny pomalu odkvétají a obilí je téměř sklizeno.

Zdá se, že koncem léta a začátkem podzimu se v našem městě odehrávají významné události...



v září 2011 jsme začali distribuovat Radyňské listy zdarma do všech domácností, dne 1.10.2012 byla zahájena dlouho připravovaná stavba Kanalizace Malá Strana, Sedlec a rozšíření ČOV a Rozšíření vodovodní sítě v Sedlci, v září 2013 jsem Vás informovala o zavedení noční autobusové linky N11, v září 2013 byla také dokončena rekonstrukce Radyňské ulice, v říjnu 2014 byla dokončena výše zmíněná stavba kanalizace a vodovodu, v září 2015 jsme zahájili provoz v nově přistavené Mateřské škole ve Vrchlického ulici a v Základní škole na Masarykově náměstí byl od září provoz s novými okny ve vnitrobloku školy. V letošním roce je již v plném provozu i nové Centrum služeb pro turisty včetně nového sociálního zařízení a zázemi u hradu Radyň. Všechny tyto zmíněné akce nám dnes již připadají jako samozřejmost. Ale možná před pěti lety bychom v ně ani nedoufali.

I letošní podzim se odehrává v našem městě významné události. Nejvýznamnější z nich bude jistě historicky první místní referendum. V našem městě budeme 7. a 8. října volit na třikrát, a to do Senátu (horní komory Parlamentu ČR), do Zastupitelstva Plzeňského kraje a budeme rozhodovat v místním referendu o „osudu Žluťáku“. V souvislosti s referendem se mi občané často ptají, jak je to vlastně s „tou“ otázkou, proč není „jednodušší“ a „proč se nehlasuje o tom, zda vůbec má být v našem městě nějaký supermarket, proč organizátoři referenda sami připouští, že naproti základní škole může být obchodní zařízení nebo více obchodních zařízení o prodejní ploše menší než 200 m<sup>2</sup>, a zda nebudou i tato obchodní zařízení potřebovat parkování a zásobování, zda nebude cenová politika řetězce stejná u prodejní plochy přes 200 m<sup>2</sup> jako u prodejní plochy do 200 m<sup>2</sup>...??“. Otázek je tedy mnoho. Na některé odpovědi bychom potřebovali znát stanovisko vlastníka nemovitosti, tj. společnost A+R, s.r.o. Radonice, která se svým záměrem pravděpodobně vyčká-

vá na výsledek referenda a podle toho se svoji nemovitostí naloží.

Otázka, o které budeme hlasovat, je dána a byla stanovena organizátory referenda (proč je takto navržena, zdůvodňují organizátoři referenda na svých stránkách <http://pennyplzenec.cz/>). Zastupitelstvo města otázku nestanovovalo, zastupitelstvo města vyhlásilo místní referendum o výstavbě obchodního zařízení na základě návrhu přípravného výboru k již stanovené otázce v petici s podpisy cca 950 občanů.

Otázka, o které budeme hlasovat, zní: „**Souhlasíte s tím, aby Zastupitelstvo a Rada města Starý Plzenec bezodkladně podnikly veškeré kroky v samostatné působnosti k zabránění výstavby obchodního zařízení o prodejní ploše větší než 200 m<sup>2</sup> v blízkosti Základní školy Starý Plzenec v prostoru vymezeném ulicemi Nádražní – Radyňská – Nerudova - Jiráskova v katastrálním území Starý Plzenec?**“ Byť se někomu může zdát otázka nelogická, lze na ni odpovědět ANO nebo NE.

Hlasováním ANO – SOUHLASÍTE s tím, aby Zastupitelstvo a Rada města Starý Plzenec ZABRÁNILY VÝSTAVBĚ obchodního zařízení o prodejní ploše větší než 200 m<sup>2</sup> v blízkosti Základní školy Starý Plzenec v prostoru vymeze-

ném ulicemi Nádražní – Radyňská – Nerudova - Jiráskova v katastrálním území Starý Plzenec, tj. **NEHCETE** obchodní zařízení o prodejní ploše větší než 200 m<sup>2</sup> v prostoru vymezeném ulicemi Nádražní – Radyňská – Nerudova - Jiráskova.

Hlasováním NE – NESOUHLASÍTE s tím, aby Zastupitelstvo a Rada města Starý Plzenec ZABRÁNILY VÝSTAVBĚ obchodního zařízení o prodejní ploše větší než 200 m<sup>2</sup> v blízkosti Základní školy Starý Plzenec v prostoru vymezeném ulicemi Nádražní – Radyňská – Nerudova - Jiráskova v katastrálním území Starý Plzenec, tj. **CHCETE** obchodní zařízení o prodejní ploše větší než 200 m<sup>2</sup> v prostoru vymezeném ulicemi Nádražní – Radyňská – Nerudova - Jiráskova.

Abyste bylo referendum platné, je potřeba účasti alespoň 35% oprávněných osob. **Pro zastupitele je pak rozhodnutí v místním referendu závazné**, hlasovala-li pro ně nadpoloviční většina oprávněných osob, které se referenda zúčastnily, a alespoň 25% oprávněných osob zapsaných v seznamech voličů.

Neustále se hovoří o nevzhledné budově a napojení dopravy naproti základní škole, ale žádná projektová dokumentace dosud nebyla

*Pokračování na str. 2*

## QUEEN NA RADYNI



V sobotu 20. srpna 2016 večer se v prostorách středověkého hradu Radyň uskutečnil koncert revivalové kapely Pilsen Queen tribute band. Návštěvníci hojně využili možnosti mimořádné večerní prohlídky hradní věže s vyhlídkou do Plzeňského kraje. Koncert se opravdu vydařil a počasí bylo velice příznivé. Na písně fenomenální kapely Queen přišlo zavzpomínat přes sto návštěvníků.

*Text a foto: Eva Vlachová*

**TÝDEN SPORTU VE STARÉM PLZENCI**  
19. 9. - 25. 9. 2016 (více na straně 11)

## OBSAH

ÚVODNÍK .....	1
ZE ŽIVOTA MĚSTA .....	2
SERIÁL .....	5
KULTURA .....	6
SPOLEČENSKÁ KRONIKA .....	8
SKAUT .....	9
SPOLEČENSKÉ ORGANIZACE .....	10
SPORT .....	11
RŮZNÉ .....	12
INZERCE .....	11, 12

Pokračování ze str. 1

na stavební úřad předložena. Nikdo nediskutoval o vizuální podobě obchodního zařízení, ať už o prodejní ploše větší či menší než 200 m<sup>2</sup>, nikdo nediskutoval o jiných variantách napojení obchodního zařízení, např. z Nádražní ulice. Pro mě je podstatné, aby nenastala situace, kdy zastupitelstvo nebude moci do výstavby obchodního zařízení mluvit, aby nám pak nevznikaly ve městě stavby jako například bytový dům „Blochovka“ naproti koupališti, či například bazén přímo nad bývalou zeleninou. To jsou příklady, kdy si soukromý vlastník staví na svých pozemcích a je v souladu s územním plánem. **To se potom veřejný prostor vytváří velmi těžko!** Město nemá regulační plán, pro-

to se všichni stavebníci řídí platným územním plánem.

To, že nám na budoucí podobě města skutečně záleží, dokládá příprava architektonické soutěže na přístavbu Základní školy Starý Plzenec, na které spolupracujeme s Českou komorou architektů, stejně tak jako příprava architektonické soutěže na Smetanovu ulici. O rozsahu území bude rozhodnuto v pracovní skupině, kterou k tomuto účelu jmenovala rada města.

Dovolte mi, abych Vás ještě pozvala na prezentaci studie chodníku při Tymákovské ulici, která se bude konat 6.9. od 16 hodin v obřadní síni na radnici, Masarykovo nám. 121, 1. patro. A pokud Vás zajímá situace kolem „Žluťáku“, **přijďte na zastupitelstvo města dne 12.9. od 17**

**hodin do Lidového domu, kde jedním z bodů programu je plánována informace o vývoji záměru výstavby Penny Marketu v našem městě.** Z kulturních akcí si nenechte ujít 15.9. od 19 hodin minimuzikál na hradě Radyni a 17.9. od 13 hodin rovněž u hradu Radyně již 11. ročník Radoušových her. Na tradiční plzeňskou pouť se přijďte podívat 11.9. k fotbalovému hřišti. Více informací najdete uvnitř RL nebo na webových stránkách města.

Závěrem bych popřála školákům, rodičům i učitelům úspěšný start do nového školního roku, nám všem více lásky, úcty, optimismu a tolerance.

Vlasta Doláková, starostka

## JAK HLASOVAT V REFERENDU O OBCHODNÍM ZAŘÍZENÍ NA MÍSTO „ŽLUŤÁKU“ 7. a 8. října 2016

Otázka, o které budete hlasovat, zní (takto byla navržena přípravným výborem a byla zveřejněna pod peticí, kterou jste podepisovali na jaře 2015):

**„Souhlasíte s tím, aby Zastupitelstvo a Rada města Starý Plzenec bezodkladně podnikly veškeré kroky v samostatné působnosti k zabránění výstavby obchodního zařízení o prodejní ploše větší než 200 m<sup>2</sup> v blízkosti Základní školy Starý Plzenec v prostoru vymezeném ulicemi Nádražní – Radyňská – Nerudova – Jiráskova v katastrálním území Starý Plzenec?“**

**Pokud označíte ANO – znamená to, že souhlasíte s tím, aby zastupitelstvo zabránilo výstavbě, tj. NECHCETE nové obchodní zařízení ...**

**Pokud označíte NE – znamená to, že nesouhlasíte s tím, aby zastupitelstvo zabránilo výstavbě, tj. CHCETE nové obchodní zařízení ...**

Je jen na Vás občanech, jak budete hlasovat v referendu 7. a 8. října 2016 a svým hlasem tak rozhodnete o osudu nového obchodního zařízení. Výsledek referenda je pro Zastupitelstvo závazný.

Vlasta Doláková, starostka



## ZE ŽIVOTA MĚSTA

### INFORMACE ZE ZASEDÁNÍ ZASTUPITELSTVA MĚSTA STARÉHO PLZENEC

10. zasedání – 25. července 2016

#### Zastupitelstvo města

- **vzalo na vědomí informaci starostky města o plnění usnesení z předchozích zasedání;**
- **vzalo na vědomí „Věcný záměr rozvoje vzdělávání na území města Starý Plzenec“ vypracovaný Regionální rozvojovou agenturou Plzeňského kraje s výhledem do roku 2026, uložilo radě města zadat zpracování projektových dokumentací na rozšíření kapacity ZŠ Starý Plzenec, MŠ Starý Plzenec, zajistit případnou úpravu projektové dokumentace pro přístavbu a rekonstrukci ZŠ a MŠ Starý Plzenec, Sedlec 81 a **doporučilo** využít k realizaci záměrů rozšíření kapacity ZŠ Starý Plzenec, MŠ Starý Plzenec a ZŠ a MŠ Starý Plzenec, Sedlec 81 přednostně národních a evropských dotačních zdrojů;**
- **vzalo na vědomí předložený návrh financování záměru rozšíření kapacity v ZŠ a MŠ Starý**

Plzenec, Sedlec 81 zpracovaný tajemníkem MěÚ na základě usnesení ZM a **schválilo** k financování záměru rozšíření kapacity v ZŠ a MŠ Starý Plzenec, Sedlec 81 požádat o dotaci MŠMT, případně MF ČR či IROP a v případě neposkytnutí dotace financovat realizaci akce z rozpočtu města v roce 2017;

- **stanovilo** výši odměn pro předsedy a členy komisí ustanovených pro konání místního referenda konaného ve dnech voleb do Zastupitelstva Plzeňského kraje a prvního kola voleb do Senátu Parlamentu České republiky takto: předseda: 1.400 Kč a člen: 1.100 Kč;

- **schválilo** Pravidla pro navrhování a udělování ocenění „Osobnost města Starý Plzenec“ včetně formuláře nominace na ocenění v upraveném znění předloženého návrhu;

- **schválilo** vydání dodatku č. 6 ke zřizovací listině příspěvkové organizace Základní škola a mateřská škola Starý Plzenec, Sedlec 81 a úplného znění zřizovací listiny Základní škola a mateřská škola Starý Plzenec, Sedlec 81 ve znění dodatků č. 1 – 6, dodatku č. 8 ke zřizovací listině příspěvkové organizace Základní umělecká škola Starý Plzenec a úplného znění zřizovací

listiny Základní umělecká škola Starý Plzenec ve znění dodatků č. 1 – 8, dodatku č. 8 ke zřizovací listině příspěvkové organizace Mateřská škola Starý Plzenec a úplného znění zřizovací listiny Mateřská škola Starý Plzenec ve znění dodatků č. 1 – 8 a dodatku č. 9 ke zřizovací listině příspěvkové organizace Základní škola Starý Plzenec a úplného znění zřizovací listiny Základní škola Starý Plzenec ve znění dodatků č. 1 – 9, v předložených zněních;

- **vzalo na vědomí** Usnesení Okresního soudu Plzeň-jih, jednací číslo 6 C 406/2015-38 ze dne 28.06.2016 o přerušení soudního řízení ve věci žalobkyně Římskokatolické farnosti Starý Plzenec proti žalovaným: městu Starý Plzenec a ČR-Státnímu pozemkovému úřadu, ve věci určení vlastnického práva a Zápis z jednání pracovní skupiny ze dne 15.06.2016;

- **delegovalo** starostku Bc. Vlastu Dolákovou jako zástupce města na valné hromady společnosti KANALIZACE A VODOVODY Starý Plzenec, a. s., se sídlem Sedlec 195, 332 02 Starý Plzenec, IČ: 61778079, konané v průběhu volebního období 2014 – 2018;



## NOVÉ POZNATKY ZE SBĚRNÉHO DVORA TŘÍDĚNÉHO ODPADU

Od napsání článku o zahájení provozu sběrného dvora Města v Nepomucké ulici uběhly více než tři měsíce. Přinesly mnohé poznatky k samotnému provozu, které vedly k některým vylepšením. Jde především o změnu rozmístění kontejnerů, přidání 2 dalších, na nebezpečný a drobný elektroodpad, sběrných nádob na nebezpečné chemické prostředky a velkoobsahový kontejner na dřevo. **Pro lepší orientaci v ukládání tříděného odpadu byly kontejnery označeny čísly a odnímatelnými nápisy** označující druh odpadu, který lze do něho ukládat. A zde se jeví největší problém s některými občany. **Řídit se pokyny obsluhy**, které jim jsou při vjezdu do SD v **prostoru váhy** sděleny po zkontrolování přiváženého odpadu. Obsluha se musí řídit, Krajským úřadem schváleným „Provozním řádem“ a podle toho také jednat, při určení **uložení roztríděného odpadu**. Nejde tudíž o výmysly ani šikanu jak si např. myslí pan D, z Malostranského náměstí či pan Ž, kteří kromě arogantního jednání spustí celou plejádu sprostot a vyhrůžek. K tomu jim a některým dalším stačí požádat je o prokázání se

dokladem o zaplacení popelnice nebo sdělení, že tento druh odpadu nelze v neroztríděném stavu převzít k uložení či zda jsou občany St. Plzně.

Další pak bez rozmyslu a přemýšlení „nahází“ cokoliv kamkoliv. V kontejneru na suť, kde může být uložena jen tato frakce společně s betonem, keramikou a ztvrdlým cementem **bez papírových obalů a jakýchkoliv jiných příměsí**. Nacházíme zde pak pohromadě v jednom kontejneru vše možné, včetně kořenů od tuji, železných trubek apod. Takto bych mohl pokračovat u všech kontejnerů a každé sběrné nádoby. Lze jen doufat a obsluha se o to přičiní zvýšeným dohledem po těchto zkušenostech, že tito původci problémů budou jen ubývat a SD bude místem, které si nebudou plést s **neřízenou skládkou**. Nutno si uvědomit, že dodržování zákona o odpadech a provozního řádu může kontrolovat až 12 státních a jiných institucí, které špatně nakládání s odpady sankcionují směrem k majiteli, provozovateli a obsluze SD.

Absolutní většina uživatelů jsou lidé vstřícní se smyslem pro pořádek a pochopení pro práci druhých. Zeptají se i opakovaně co kam patří, někteří pomohou obsluze i jiným uživatelům, nechají si poradit, co kam uložit popřípadě vnesou připomínku, kterou vyřešíme přímo na místě.

K 15. srpnu t.r. využilo služeb SD **8.135 občanů**, z toho cca 100 cizích, kteří platí plnou cenu dle schváleného a přístupného ceníku. Jen pro ilustraci jedná se o průměr 1.336 občanů za měsíc (12 otevíracích dní). V sobotu za 4 hodiny provozu přijede 160 - 185 lidí a protože se dle zákona 185/2001 Sb. a provozního řádu SD **váží** dovezený odpad, jde o dvojnásobný počet aut a povozů, vážených **i při odjezdu** pro získání údajů k evidenci **podle druhů tříděného odpadu, který se denně eviduje** a měsíčně poskytuje společnosti AVE, Krajskému úřadu Plzeňského kraje a Městskému úřadu.

Ještě jednu zásadní poznámku. Od srpna **nelze**, do vyřešení možnosti ukládání a úpravy Provozního řádu SD, **odebírat zeminu**, výkopovou či jinou. Rovněž tak **nelze** přijmout **asfalt, tlakové nádoby (hasící přístroje, expanze), zapáchající odpad živočišného původu** a další TKO neuvedené v příloze Provozního řádu SD, ten lze nalézt na stránkách MěÚ.

Do prostoru u vjezdu z Kollárovy ulice je třeba **ukládat větve tak, aby nepřekážely ve vjezdu** a nelze větve ukládat v igelitových obalech. Rovněž sem nepatří kmeny a kořeny s baly zeminy. Časté jsou dotazy na otevírací dobu: **PONDĚLÍ a STŘEDA 10:00 – 18:00 h**  
**SOBOTA 09:00 – 13:00 h**

*Václav Hák, vedoucí SD*

## U ZÁKLADNÍ ŠKOLY BY NEMĚL BÝT SUPERMARKET S VELKÝM PARKOVIŠTĚM, ALE MŮŽE BÝT JINDE V PLZENCI

V minulých Radyňských listech jsem byl ze Většina rodičů očekává, že jim Základní škola pomůže při přípravě jejich dcery či syna na život v dospělosti. I prarodiče doufají, že během absolvování Základní školy získá jejich vnučka či vnuk základní vzdělání tak potřebné po celý další život. Rodiče a prarodiče i ze svých zkušeností vědí, že není vůbec jednoduché ve věku 6–15 let 5 dní v týdnu po dobu 5 a více hodin být ve třídě Základní školy, poslouchat výklady učitelky (učitele), porozumět mu a něco si i zapamatovat. Je zřejmé, že učit se, řešit úkoly či kontrolní práce, být zkoušen, je mnohem vhodnější v klidném a kvalitním prostředí s čerstvým

vzduchem, než když výuka probíhá v hluku či nevětraném prostředí.

Základní škola ve Starém Plzenci se bohužel nachází blízko centra historického města. Přímo tímto centrem vede naneštěstí hlavní komunikace, která je dopravně velmi rušná a vytížená osobními auty i kamiony. Na to, aby ve Starém Plzenci byla postavena nová moderní Základní škola na vhodnějším a klidnějším místě s lepším ovzduším, město nemá a nebude mít finanční prostředky určitě ještě několik desetiletí.

Návrhem výstavby supermarketu včetně parkoviště s vjezdem pro osobní auta i zásobovací kamiony přímo proti vchodu do Základní školy se vedení města vůbec nesnaží zajistit klid a čistotu ovzduší v okolí Základní školy. V inzerátu PENNY MARKETU na straně 14 v srpnových Radyňských listech paní Zlata jasně odpovídá, že před ZŠ ve Starém Plzenci bude prodlouženo zábradlí mezi stávajícími přechody, jinak řečeno před PENNY MARKETEM se zvýší provoz a je třeba školu oddělit. Jak v ČR, tak ve světě se snaží zklidňovat provoz v centrech měst a už asi nikde se nesnaží zvyšovat provoz před Základní školou, ale lidé působící ve vedení města Starý

Plzenec mají jiný názor a prosazují PENNY MARKET u Základní školy se neštítí předkládat občanům nepravdu, když sdělují v úvodní části srpnových RL AK HLASOVAT V REFERENDU... a tvrdí, že pokud označí občan ANO, tak občan nechce nové obchodní zařízení. Vedení města však může pro stavbu nových obchodních zařízení nabízet jiná v Plzenci nekonfliktní místa (okraje města, nebo v prostoru ZVAKu, jehož akcie vlastní město a kde nyní jenom parkují kamiony). Proč lidé z vedení města pro supermarket s velkým parkovištěm prosazují právě nevhodné místo před Základní školou? Možná již zapomněli, co tvoří základ vzdělání společnosti a co má vytvářet hodnoty pro rozvoj společnosti. Možná si myslí, že největším rozvojem pro společnost jsou hrací automaty umístěné jen pár metrů proti vchodu do budovy městského úřadu ve Starém Plzenci. Každý občan v referendu může vlastně rozhodnout zda Starý Plzenec má více inklinovat ke kvalitnímu městu a ke vzdělání, či k hracím automatům či podobným osobním finančním zábavám. Osobně jsem pro vzdělání a klidné centrum města.

*Vít Soušek*

## AKTIVITA OBČANŮ

Téma referenda je a bude v nejbližších týdnech určitě velmi aktuální a probírané ze všech stran. Vedle toho, že pomůže řešit dopravní situaci v centru Starého Plzně má pro mě ještě jeden, možná důležitější význam. Občané se podrobně seznámí s jedním konkrétním problémem a otázkou, a poté rozhodnou. A důsledky jejich rozhodnutí na sebe nenechají dlouho čekat, ať už budou jakékoliv. A tak se milovými kroky přibližují k lidem běžná činnost zastupitelů. A vedení města potřebuje dohled, kontrolu, účast lidí na jednání zastupitelstva. V tomto

ohledu si aktivitu občanů Starého Plzně připravujících referendum velmi cením.

A nejen v tom. Občané připravující referendum v našem městě vzali svůj úkol zodpovědně, neusilují o radikální řešení, nebojují proti supermarketům ani proti rozvoji. Odborně stanovili plochu potřebnou pro obchod v centru Starého Plzně tak, aby byl obchod v centru pouze pro Starý Plzenec a Sedlec a velikostně nelákal zákazníky z širokého okolí. Otázka v referendu je tedy zaměřena na to, zda tuto regulaci vzhledem ke škole, poloze v centru a komplikované dopravě stanovit nebo nestanovit. Já osobně jsem názoru, že velké supermarkety do center nepatří

a příjemná je rozmanitost obchodů. A té se ve Starém Plzenci čím dál více daří. Toto vše jsme probírali na zastupitelstvech několikrát velmi podrobně. Zejména, když jsme schvalovali vyhlášení referenda včetně znění otázky.

Je tedy asi pochopitelné, jak mě nadzvedl ze židle nepodepsaný zvýrazněný článek v minulých Radyňských listech, který „vysvětloval“ otázku v referendu stylem že „Ano znamená, že nechcete výstavbu nového obchodního zařízení“. Je to jako kdybyste si koupili ve starém Plzenci pozemek s běžným regulativem stanovujícím, že můžete stavět rodinný dům

*Pokračování na str. 4*

*Pokračování ze str. 3*

s maximálně jedním nadzemním podlažím s možným podkrovím, a pak byste si dali inzerát na prodej pozemku se sdělením, že se na něm nesmí stavět dům. Prostě špatně. Toto vše ale autorka článku dobře ví, je totiž realitní mak-

léřkou. Napsal jsem totiž dotaz redakční radě Radyňských listů, a ta mi sdělila, že autorem je starostka paní Doláková. A autorka tohoto „vysvětlení“ navíc zná dobře správný význam otázky v referendu, neboť ji sama schvalovala na zastupitelstvu.

Rozhodovat v referendu je snazší než v jiných problémech. Stačí jen, když si přečtete samotnou otázku v referendu a v klidu si svou vlastní odpověď promyslíte.

*Ing. Jan Eret, zastupitel*

## UVEDENÍ NA PRAVOU MÍRU INFORMACE Z ČLÁNKU SLOVO STAROSTKY, RADYŇSKÉ LISTY, SRPEN 2016

Nepravdivé tvrzení: „Nutno dodat, že do doby zveřejnění „Otevřeného dopisu zastupitelům“ se nikdo z opozičních zastupitelů nedostatkem kapacit ve školách nezabýval a dokonce to

nebylo ani bodem volebního programu opozi-  
ce.“ Vlasta Doláková, starostka

Uvedení na pravou míru prostřednictvím zápisu dostupného na internetových stránkách města Starý Plzenec. Zápis se 4. Zasedání zastupitelstva města Starého Plzece konaného dne 23.3.2015 dokládá **přímé iniciování a prosazování řešení nedostatku kapacit v ZŠ a MŠ ze strany opozičních zastupitelů:**

Pí. Doláková: „Město na základě požadavku (opoziční zastupitelky) pí. Císařové nechalo zpracovat studii na přístavbu MŠ a ZŠ Sedlec a podalo žádost o dotaci.“

Ing Eret (opoziční zastupitel): **Vyzývá město k připravenosti projektů včetně územního rozhodnutí** na školu v Sedlci i ostatní a upozorňuje na budoucí dotace IROP.

**Pí. Císařová požaduje odpověď na otázku, zda se dělají nějaké kroky na poptávku přístavby MŠ a ZŠ Sedlec.** Paní starostka odpovídá, že město zatím žádné výběrové řízení na projektovou dokumentaci nedělalo. (Pozn.: Následně ji za cca čtvrt milionu zpracovala koaliční zastupitelka.) **Ing. Eret vyzývá radu k urychlenému jednání.**

*Ing. Jan Eret, zastupitel*

## JAK HLASOVAT V REFERENDU

V předchozím čísle RL jsme se v příspěvku nepodepsaného autora na straně dvě dočetli, jakým způsobem máme hlasovat v referendu. Daný výklad u možnosti ANO je zavádějící a manipulativní. Svědčí mimo jiné i o tom, že pisatel hledí na věc z pohledu společnosti Penny Marketu a ne z pohledu občana či zastupitele města.

Rádi bychom tyto zkrácené informace uvedli na pravou míru. Vaše ANO znamená, že v daném území mohou vzniknout nové obchodní zařízení s prodejní plochou do velikosti 200 m<sup>2</sup>. Maximální velikost prodejní plochy jednoho obchodního zařízení v centru města byla stanovena na 200 m<sup>2</sup>, což je plocha plně odpovídající potřebám Starého Plzece. Při větší prodejní ploše se samozřejmě musí počítat s vyšší frekvencí zákazníků - tzn. zvýšenou dopravou, větším parkovištěm i pro zákazníky z vedlejších

obcí. Pro srovnání: nynější potraviny u nádraží mají prodejní plochu 170 m<sup>2</sup>, potraviny v Sedlci pak cca 100 m<sup>2</sup>, dále také německé potraviny HM Plus a tři vietnamské prodejny s potravinami mají obdobnou prodejní plochu, tzn. podstatně méně než 200 m<sup>2</sup>. Navrhovaná prodejní plocha nového zařízení je tedy dostatečně velká, aby zde vznikl nový konkurenceschopný obchod s potravinami, a je dostatečně velká i pro prodejny s jiným sortimentem zboží (železářství, ovoce - zelenina, drogerie, obuv atp.). Zároveň je žádoucí, aby architektonické řešení bylo vhodné k dané lokalitě (viz VIZE).

Toto omezení se však vztahuje jen na danou lokalitu Nádražní x Radyňská x Nerudova x Jiráskova a nevztahuje se na jiné části města.

Vaše neúčast u referenda, nebo Vaše NE bude znamenat:

- že je Vám lhostejné, jak bude centrum města vypadat a jak se v něm bude žít,
- že Vám nezáleží na tom, aby představitel města s každým investorem vyjednali pro město co nejlepší podobu jeho záměru, investoři si pak

ve Starém Plzenci mohou dovolit vše, co se jim zlíbí,

▪ ohrožení výstavby sportovní haly u školy (dle informací poskytnutých Penny Marketem v inzerátu - zablokování celé jedné strany Radyňské ulice zábradlím).

Pokud v říjnovém referendu označíte ANO:

- souhlasíte s tím, aby v centru města nevznikl jeden velký obchod, který postupně svojí cenovou politikou zlikviduje všechny drobnější obchodníky,
- souhlasíte s tím, aby v lokalitě Nádražní x Radyňská x Nerudova x Jiráskova mohlo vzniknout více menších obchodů s různorodou nabídkou zboží,
- znamená to, že Vám není lhostejný vzhled a prostředí v centru města,
- posílíte možnost města dojednat podmínky s majitelem „Žluťáku“ tak, aby v centru města mohla vzniknout skutečně kvalitní obchodní zařízení.

*Za přípravný výbor  
Ing. Jan Kotora*

## MĚSTO STARÝ PLZENEC MĚSTSKÝ ÚŘAD FINANČNÍ A MAJETKOPRÁVNÍ ODBOR SMETANOVA 932, 332 02 STARÝ PLZENEC

zveřejnilo

**výběrové řízení na poskytování úvěrů z Fondu rozvoje bydlení za účelem opravy a zvelebení domů a bytů ve smyslu Statutu Fondu rozvoje bydlení v platném znění v katastrálním území Starý Plzenec a Sedlec u Starého Plzece**

Výzva k podání žádostí o poskytnutí výše uvedeného úvěru je zveřejněna na úřední desce v souladu s ustanovením článku 3 odst. 3 Statutu Fondu rozvoje bydlení (zveřejněného na webových stránkách města [http://www.staryplzenec.cz/obcan/mestsky-urad/uredni-deska/statut-fondu-rozvoje-bydleni-1938.html?kshowback=4\\_5](http://www.staryplzenec.cz/obcan/mestsky-urad/uredni-deska/statut-fondu-rozvoje-bydleni-1938.html?kshowback=4_5)).

Součástí tohoto oznámení jsou tiskopisy:

**Žádost o poskytnutí úvěru z FRB**

**Žádost o poskytnutí úvěru na kanalizační přípojku z FRB**

**Potvrzení o výši příjmu (zveřejněné na webových stránkách města <http://www.staryplzenec.cz/obcan/aktuality-1/zadost-o-poskytnuti-uveru-z-fondu-rozvoje-bydleni-147cs.html>).**

Žádosti o úvěry včetně doložených dokladů podle článku 4 uvedeného Statutu Fondu rozvoje bydlení mohou vlastníci obytných domů a bytů na území města podávat písemně **nejpozději do 17. října 2016.**

Blížší informace podá **odbor finanční a majetkoprávní – Iveta Fajtová, budova městského úřadu, Smetanova 932, 332 02 Starý Plzenec (kancelář č. 2, I. patro), Tel.: 377 183 645, Mobil: 602 113 403, E-mail: fajtova@staryplzenec.cz.**

## CO ZNAMENÁ VAŠE ANO V REFERENDU 7. A 8. ŘÍJNA?

V minulém vydání RL jsme se dozvěděli, co má znamenat naše odpověď na otázku v říjnovém referendu. Bohužel se jednalo o značně zavádějící výklad. Za sebe musím prohlásit, že mé Ano v referendu bude znamenat, že chci aby zástupci města udělali vše, co mohou, pro to, aby v centru města nestálo velké a nevkusné obchodní zařízení, ale otevřel se prostor pro hledání architektonicky i funkčně kvalitního řešení.

K tomu je samozřejmě kromě aktivity představitelů města potřeba i ochota nového majitele „Žluťáku“. O koho se jedná? Jde o německou společnost A+R s.r.o., která se zabývá výstavbou a pronájmem obchodních ploch a která jen za rok 2014 vykázala čistý zisk cca 63 milionů Kč. Má tedy dostatek prostředků nato, aby vybudovala zajímavý

*Pokračování na str. 5*



*Pokračování ze str. 4*

objekt s řadou prodejen různého zaměření. Společnost Penny Market, pro kterou nynější vlastník „Žlutáku“ objekty především staví, vykázala za rok 2014 čistý zisk ve výši více než 522 milionů Kč. Má tedy dostatek prostředků na to, aby podstoupila podnikatelské riziko a zahájila provoz prodejny s prodejní plochou do 200 m<sup>2</sup>. Záleží jen na představitelích těchto společností, zda skutečně „pro spokojenost obyvatel udělají maximum“, jak nás ujišťují z inzerátů v RL.

Svým ANO v referendu pomůžeme vedení města slibovaného maxima od těchto společností dosáhnout. *Marek Koňářík*

## DOPLNĚNÍ ANKETY – ZAHRADNÍ KOMPOSTÉRY

Vzhledem k tomu, že se změnila dotační pravidla k získání dotace na zahradní kompostéry pro občany, je nyní možno vybrat z více variant velikostí kompostérů. Pro malé zahrady není velký kompostér vhodný, zabere hodně prostoru a navíc při jeho nepatrném zaplnění neprobíhá tlení zahradního odpadu efektivně. Proto žádáme občany města, aby upřesnili své požadavky, jak velký kompostér

### Zaškrtněte křížkem, o jaký kompostér máte zájem:

- Pro domácí kompostování mám zájem o přidělení plastového kompostéru o objemu 1050l (zahrada 1.050 m<sup>2</sup>)
- Pro domácí kompostování mám zájem o přidělení plastového kompostéru o objemu 800l (zahrady do 800 m<sup>2</sup>)
- Pro domácí kompostování mám zájem o přidělení plastového kompostéru o objemu 650l (zahrady do 650 m<sup>2</sup>)
- Pro domácí kompostování mám zájem o přidělení plastového kompostéru o objemu 445l (zahrady do 445 m<sup>2</sup>)

a vyplňte níže uvedené údaje o Vás

Jméno a příjmení: \_\_\_\_\_

Ulice: \_\_\_\_\_ Číslo popisné: \_\_\_\_\_

Dne: \_\_\_\_\_ Podpis: \_\_\_\_\_

E-mail: \_\_\_\_\_ Telefon: \_\_\_\_\_

by využili a který by se lépe hodil do jejich zahrady.

Více o jednotlivých kompostérech zde: [www.zahradni-kompostery.cz](http://www.zahradni-kompostery.cz)

Žádáme o předání vyplněného anketního lístku, který odstříhnete a **odevzdejte do 30.9.2016** do poštovní schránky u budovy

Městského úřadu, Smetanova 932, nebo do poštovní schránky umístěné ve vratech radnice Masarykovo náměstí 121 ve Starém Plzenci. Anketní lístek můžete vyplnit rovněž elektronicky na webových stránkách města [WWW.staryplzenec.cz](http://WWW.staryplzenec.cz) a vyplněný odeslat na e-mail [saskova@staryplzenec.cz](mailto:saskova@staryplzenec.cz)



## SERIÁL



### POUSTEVNÍK ANDRES U KOSTELA SV. BLAŽEJE

Kdysi na počátku 19. století žil prý v Plzenci v bohaté rodině člověk zvaný Andres. Ten se rozhodl uchýlit se do samoty jako poustevník a vést tam zbožný život. Usadil se proto u zbytků kostela sv. Blažeje, z nichž se prý stala poustevna a žil tam dlouhá léta. Při nějaké příležitosti se později znesvářil se svou rodnou obcí a zanevřel na ni. Když pak zestárl a pro churavost už nemohl v poustevně přebývat, uchýlil se proto raději do Plzně a zemřel tam jako městský chudý. Z vděčnosti pak odkázal Plzni les zvaný „Andresky“ (Andrejšky), který se rozprostíral nedaleko kostela sv. Blažeje.

(podle ústního podání, zapsaného r. 1920)

#### Poznámka:

#### Poustevníci u kostela sv. Blažeje

Většinu z nás při slově „poustevník“ napadne okamžitě slova „žije jako poustevník“, tj. je to člověk lidí se straníc, žijící osamoceně. Možná si vzpomeneme i na populární pohádku Jana Drdy „Hrátky s čertem“ (1942), hlavně na její filmové zpracování. V ní vystupuje otec Školastyk, taková úsměvná parodie na poustevníka.: žije v poustevně daleko od lidí, dny tráví modlitbami a velmi asketicky ... a s mírným znechucením odráží neustálá pokušení, kterými

na něj útočí peklo (to nemá moc fantazie – buď chce porušit jeho celibát krásnými ženami, nebo velmi asketický jídelníček lahůdkami). Nakonec se však ukáže, že i on je hříšný – protože byl zachvácen „pýchou ďábelskou“, musí se otec Školastyk dát na pokání a odčinit to něčím pro něj úplně neobvyklým – prací.

I ve Starém Plzenci jsme měli po několik staletí u kostela sv. Blažeje poustevníka. Poustevníci jsou doloženi z různých úředních záznamů od konce 16. století až do r. 1782, kdy Josef II. toto hnutí i poustevnický život zakázal. Tito poustevníci však nežili podle přísných pravidel - mezi něž patřil zejména celibát, mlčenlivost a osamění – pravých poustevníků. (Tradice poustevníků sahá od raných dob křesťanství, od řady světců počínaje Janem Křtitelem. Poustevnické hnutí do Čech přinesli v 10. století benediktini: ti zakládali poustevny jako jakési misijní stanice, odkud osamocení mniši- poustevníci šířili křesťanství. Největší rozkvět poustevnického hnutí byl zaznamenán v 17. a 18. století. Počátkem 18. století vznikl přísný poustevnický řád sv. Ivana, kontrolovaný katolickou církví). V Plzeňském kraji byli poustevníci převážně ženatí, kteří se svými rodinami bydleli u odlehlých kostelů a starali se o ně jako kostelníci (nebyli to tedy Ivanité). Mezi takové patřili i plzeňští poustevníci. Jejich povinnosti byly následující: 1) třikrát denně zvonit na kostelní zvon k modlitbě Anděl

Páně- tj. za svítání, v poledně a při západu slunce (tehdy také věřící měli nechat všeho a pomodlit se) 2) převoznicí přes staroplzeňský rybník na Malou Stranu (ten existoval až do výstavby

*Pokračování na str. 6*



Socha svatého Blažeje se nachází na místě, kde kdysi stával stejnojmenný kostel.

Foto: Jiří Vlach

Pokračování ze str. 5

železnice r. 1867, kdy byl v souvislosti s rozsáhlými terénními úpravami zrušen – zachovala se pouze část jeho hráze) 3) otvírat poutníkům



Bulizníkové skály Andrejšky Foto: Jiří Vlach

kostel, prodávat jim svíčky a svaté obrázky 4) jednou ročně připravovat mši na svátek sv. Blažeje (ten však byl v zimě, takže se mše přesouvala na jaro, protože kostel se nevytápěl) a pomáhat při procesi o svatodušním pondělí, kdy byl kostel vysvěcen a konalo se tedy tzv. posvícení. Za svou činnost byli placeni staroplzeňským farářem jednak penězi, jednak v naturáliích. U sv. Blažeje měli také pronajato pole, chovali nějaké to domácí zvířectvo (většinou kozy) a pásli je na loukách kolem kostela. Původně patrně spravovali románský kostel sv. Blažeje, který však byl pobořen za husitských válek – nevíme o něm nic, ani jestli byl goticky přestavěn. Žili patrně v objektech původního dvorce, který stál u kostela a patřil možná nějakému manovi, tj. nižšímu šlechtici, sloužícímu správci hradistě Hůrka. R. 1702 byl původní kostel stržen a na jeho místě byl vystavěn reprezentativní barokní chrám ve tvaru kříže podle návrhu významného barokního plzeňského architekta Jakuba Augustona mladšího. Kostel byl dokončen a vybaven patrně až kolem r. 1739. Když roku 1787 Josef II. zakázal všechny poutě a zrušil kostely, které nebyly farní, byl zrušen i tento kostel (byl již dva roky

zavřen) a následně rozebrán na stavební materiál. Již v r. 1782 se však poslední poustevník Jiří Fridl odstěhoval. Měl o rok dříve spor s plzeňským měšťanem Matějem Šmolíkem. Poustevník mu totiž v noci zastřelil koně a odmítal se podvolit nařízení hraběte Černína i plzeňských úřadů, aby Šmolíkovi náhradou vyplatil 70 zlatých. R. 1782 se obrátil na plzeňskou městskou radu se stížností, že mu plzenečtí i štáhlavští občané udělali škodu na zahrádce i v bytě jako satisfakci za koně. Jak to dopadlo, nevíme. Na počátku 19. století zůstaly však z kostela opravdu jen žalostné zbytky a patrně úplně zchátrala i poustevna u něj, takže můžeme předpokládat, že tam případný poustevník Andres měl bydlení opravdu prachbídné. Nejsou však o něm žádné úřední záznamy, zůstala jen pověst.

O poustevnicích a poustevničení v Čechách i o dalších poustevnicích v od kostela sv. Blažeje se můžete dočíst v knize: Rožmberský, P. Krčmář, L.: Poustevníci, poustevny a pouště v Plzeňském kraji z r. 2014

Anna Velichová  
(konzultace Karel Kilbergr)



## KULTURA

### Kultura ve Starém Plzenci

#### KALENDÁŘ ZÁŘÍ 2016

K-Centrum a Staroplzeňská galerie

Smetanova 932, Starý Plzeňec

tel.: 377 183 662, 377 183 659

e-mail: info.plzenec@staryplzenec.cz

www.staryplzenec.cz

Otevřeno pro veřejnost:

Po	08:00-12:00	13:00-17:00 h
St	08:00-12:00	13:00-18:00 h
Út, Čt	08:00-12:00	13:00-14:30 h
Pá	08:00-12:00 h	
So, Ne	09:00-15:00 h	

Městská knihovna

Smetanova 932, Starý Plzeňec

tel: 377 183 659, www.staryplzenec.cz

Otevřeno pro veřejnost:

Po	09:00-12:00	13:00-17:00 h
St	09:00-12:00	13:00-18:00 h
Út, Čt	09:00-12:00	13:00-14:00 h
Pá - zavřeno		

HRAD RADYNĚ

Otevřeno: SO – NE a svátky od 10:00 do 17:00 h

Oživené prohlídky s Radoušem: 03.09. a 18.09. od 18:00 h

www.hrad-radynec.cz

ROTUNDA SV. PETRA A PAVLA

Otevřeno: 03.9.2016 od 13:00 h do 16:00 h

Skupinové prohlídky (min. 6 osob) mimo otevírací dobu po objednání na tel.: 377 183 662, 377 183 659,

e-mail: info.plzenec@staryplzenec.cz

www.rotunda-hurka.cz

1040 LET STARÉ PLZNE

výstava k 1040. výročí první písemné zmínky o Staré Plzni

Staroplzeňská galerie, Smetanova 932, St. Plzeňec

Pořadatel: město Starý Plzeňec

Výstava potrvá do 8. září 2016.

3. září 2016

Potravinářský trh

08:00 h - 13:00 h

Masarykovo nám. St. Plzeňec

8. září 2016

Hrad Stará Plzeň Přemyslovské centrum západních Čech – přednáška

18:00 - 19:00 h

Obřadní síň radnice, Masarykovo nám. 121, St. Plzeňec

Pořadatel: Občanský spolek Hůrka a Radyně

10. – 11. září 2016

Plzeňská pouť

Tradiční pouťové atrakce, stánkový prodej

Hřiště SK St. Plzeňec

10. - 11. září 2016

Dny úzkorozchodné železnice – 22. ročník

10:00 – 18:00 h

Areál PS Starý Plzeňec

Pořadatel: Plzeňská železnice

10. září 2016

Pouťová zábava, 21:00 h

Hraje kapela Sifon

Music club, Masarykovo nám. 52, St. Plzeňec

Pokračování na str. 8



Město Starý Plzeňec

K-Centrum, městská knihovna

na vědomost všem dává, že toto benefiční představení

Historický mini-muzikál Milana B. Karpíška

## O Radoušově žití a přežalostném konci

konati se bude

Kde: **hrad Radyně**

Kdy: **čtvrtek 15. září 2016**

**od 19:00 hodin**

V dobových kostýmech a na repliky historických nástrojů zahrají a zazpívají:

Jitka Kubištová, Milan Benedikt Karpíšek a Přemysl Kubišta, možná přijde i sám Radouš...

Vstupné: dobrovolné (ale toho, kdo dá méně než 50 Kč, uchvátí Radouš!!!).





# CYKLUS KONCERTŮ



## PRO PLZENECKÉ VARHANY

# Maiestas Carolina

koncert k výročí Karla IV.

# Musica Bohemica

umělecký vedoucí Jaroslav Krček  
slovem provází Alfréd Strejček

kostel Narození Panny Marie na Malé Straně  
neděle 25. září 2016 v 18 h

Staroplnzenecké varhany, z. s. a Římskokatolická farnost ve Starém Plzenci vás zvou na benefiční koncert. Výtěžek dobrovolného vstupného bude věnován na dostavbu varhan. Koncert se koná za podpory Plzeňského kraje, Statutár. města Plzeň, Města Starý Plzenec a Spolku Otec vlasti Karel IV.

PLZEŇSKÝ KRAJ

201 Plzeň



Karel IV.  
700

BOHEMIA SEKT

# RADOUŠOVY HRY

17.09.2016 hrad Radyně

## Program

### Scéna pod hradem

13:00 h Zápis soutěžících  
14:00 h Zahájení  
14:15 h Lidový soubor Úslaváček ZUŠ St. Plzenec  
15:00 h Dramatický soubor ZUŠ St. Plzenec  
15:30 h Loupežnická patálie (divadlo Histrio)  
16:30 h Soubor taneční hudby ZUŠ St. Plzenec  
17:00 h Pěvecký soubor Hvězdička ZUŠ St. Plzenec  
17:30 h Kapela Bengál a Mrňouskové ZUŠ St. Plzenec  
18:00 h Závěr



### Scéna uvnitř hradního paláce

13:00 h - 17:30 h Středověká řemesla

### Doprovodný program v podhradí (po celé odpoledne)

Radoušův pohádkový les s ožvlým pánem hradu Radyně Radoušem, kouzelní skřítkové a pohádkové bytosti, hry a soutěže a další zajímavý program.

### Vstupné (platí i pro prohlídku hradu Radyně)

Dospělí	50,- Kč
Děti nad výškou 115 cm	30,- Kč
Děti do výšky 115 cm	zdarma



Na každého dětského účastníka čeká Radoušova odměna!!

Žáci výtvarného oboru ZUŠ Starý Plzenec  
Vás srdečně zvou do Staroplnzenecké galerie  
na výstavu



## KAPITOLY Z DĚJIN UMĚNÍ

Vernisáž proběhne ve středu  
14. září 2016 v 17 hodin

Staroplnzenecká galerie,  
Smetanova 932, Starý Plzenec

Po: 9-12, 13-17  
Út+Čt: 9-12, 13-14.30  
St: 9-12, 13-18  
Pá: 9-12

Výstava potrvá do 16.11.2016

*Pro všechny přítomné je připraveno soutěžní klání dle pověstí o Radoušovi, ve kterém můžete překonat zejména sami sebe a odnést si poklad z hradu Radyně.*

**Z pověstí o Radoušovi jsme vybrali ... a v zábavné soutěže proměnili:**

**Černý Honza a zakletý vydrhiduch  
aneb Jízda s kolomazí**

**Dravá zvěř, jen se jí střež  
aneb Lov medvěda oštěpem**

**Lesy plné zvěře  
aneb Lov jelena**

**Rejdy, vřesk a divné kejklání  
aneb Boj se strašidly**

**Poklady se otvírají  
aneb Pes, truhlice, slepice a poklad**

**Radoušovo putování  
aneb Jak Radouš k Radyni přišel**



Pokračování ze str. 6

**11. září 2016****Poutní mše svatá****11:00 h**

Kostel Narození Panny Marie, Raisova ul., Starý Plzeňec

Pořadatel: Římskokatolická farnost St. Plzeňec

**14. září 2016 - vernisáž výstavy****Výstava prací žáků ZUŠ Starý Plzeňec****17:00 h**

Staroplzeňská galerie, Smetanova 932, St. Plzeňec

Výstava potrvá do 16. listopadu 2016

**15. září 2016****O Radoušově žití a přežalostném konci**

Historický minimuzikál M. B. Karpíška – benefiční představení

**18:00 h**

Hrad Radyně

Pořadatel: M. B. Karpíšek

**17. září 2016****Radoušovy hry – 11. ročník**

Hrad Radyně

**13:00 – 18:00 h**

Pořadatel: Město Starý Plzeňec a OSHR

**25. září 2016****MUSICA BOHEMICA a Jaroslav Krček**

Benefiční koncert na dostavbu staroplzeňských varhan

**18:00 h**

Kostel Narození Panny Marie, Raisova ul., St. Plzeňec, Pořadatel: Staroplzeňské varhany, z.s.

**HASIČSKÉ MUZEUM SEDLEC****Výstava historických šicích strojů**

Otevřeno pro zájemce po tel. domluvě v průběhu celého roku.

Kontakt: František Chrastil, tel.: 606 608 187

[www.sdh-sedlec.wz.cz](http://www.sdh-sedlec.wz.cz)

## SPOLEČENSKÁ KRONIKA



Dne 22. září 2016 tomu budou 3 roky, co nás navždy opustil pan **Matěj Lukucz**.  
Za tichou vzpomínku děkují manželka, děti s rodinou a sourozenci.

Dne 22. srpna 2016 jsme vzpomněli 30. výročí úmrtí a uctili památku naší maminky a babičky paní **Jany Skřivánkové**.  
Kdo jste ji měli rádi, věnujte jí tichou vzpomínku.  
Děkují Vám syn a dcera s rodinami.



## SKAUT

### TÁBOR 2016, ZÁHADA V OSTRETINSHIRU

Sunce praží na navlhle cely stanů, z lesa se ozývají radostné výkřiky a nad dřevěnou kuchyní se pomalu vznáší kouř z právě rozpalených kamen. Další skautský tábor je tady! Již pošesté nás pohltily lesy v blízkosti vesničky Ostřetín nedaleko Bezvěrova. A nejspíš to byl osud, že zrovna tam se vyskytoval i známý detektiv, sám Sherlock Holmes a jeho dobrý přítel doktor Watson.

V místním hrabství – Ostretinshiru - se hraběnce ztratil oblíbený náhrdelník. Kdo ho

ukradl? Tuto otázku si položil i Sherlock Holmes. Nenechali jsme se zahanbit a pomohli mu v pátrání. Když jsme zrovna nechytali podezřelého kuchaře, jezdili jsme na lodičkách, lezli po stromech, chodili na výlety, vařili, hráli lacrosse, lovili bobříky nebo se otužovali v místním rybníku.

Jak to tak bývá, čtrnáct dní uteklo jako voda a všichni jsme se rozjeli do svých domovů. Budeme na tábor dlouho vzpomínat. Hlavně na toho ducha, který se tam vytvořil. A kdo odcizil hraběncin náhrdelník? Jak to tak bývá, byl to zahradník.

*Áda – Adéla Dankovičová*

### PUTOVNÍ TÁBOR V KRUŠNÝCH HORÁCH

Druhý týden v srpnu se ti starší z nás vydali poznávat krásu Krušnohoří. Začali jsme ve Stráži nad Ohří a odtud pokračovali na Horní Hrad. Ten je známý též jako Hauenštejn a před několika lety byl koupen soukromým nadšencem, který ho postupně obnovuje do původního vzhledu. Po prohlídce jsme nasadili krosny na záda a šli 14 kilometrů do Jáchymova, kde jsme byli po celou dobu ubytování na místní faře.

V úterý naše cesta vedla přes vyhlídku Švýcárna a Plešivec až k Blatenskému vrchu. Rozhledna byla bohužel i přes hezké počasí ten den uzavřena. Dvacetkilometrový výlet jsme zakončili u Vlčí a Ledové jámy, kde se v 18. století těžil led pro zraněné vojáky ve válce. Třetí den patřil odpočinku. I kvůli dešti jsme zvolili program pod zemí a navštívili Štolu č. 1, jež je v Jáchymově jako jediná zpřístupněna veřejnosti.

Následující den jsme se přiblížili do Božího Daru autobusem. Nejprve jsme si prošli chráněné rašeliniště, poté začali stoupat na Klínovec. Cestou jsme zkontrolovali hraniční přechod s Německem a před vrcholem se nasvačili na Krásné vyhlídce. Po zdolání samotné rozhledny nám zbývalo jen stále klesat přes Suchou až do cíle. Poslední den patřil prohlídce Karlových Varů, kde se nám nejvíce líbilo v muzeu Becheřovky.

*Jája – Jaroslava Lencová*



Tábor

Foto: Jan Bednář





# SPOLEČENSKÉ ORGANIZACE

## TÁBOR TALENTOVANÉ MLÁDEŽE KYNOLOGŮ

Poslední dva týdny v červenci uspořádala Základní kynologická organizace, z pověření předsednictva Českého kynologického svazu, již 37. ročník Tábora talentované mládeže ČR, kterého se se svými psy zúčastnilo 48 mladých kynologů ve věku 9 - 18 let z celé České republiky. Jako vždy s využitím kynologického cvičiště a sousedních areálů - pionýrské skupiny a fotbalového hřiště.

Po dobu pobytu na táboře se mladí kynologové věnovali převážně výcviku svých psů, zís-



Zleva - předseda ČKS Starý Plzeň Josef Zábanský a předseda ČKS Jaroslav Šmolík

Foto: Jana Petrusová

kávali od instruktorů nové zkušenosti, vyslechli si odborné přednášky a v závěrečných dnech se převážná většina jejich psů podrobila zkouškám z výkonu. Je třeba připomenout, že úspěšně.

Někteří z nich intenzivně připravovali psy i na mistrovství republiky. A že to byla příprava velice užitečná, potvrdil Marek Hytych ze Zdic, když se o týden později stal v Dobříši se svojí fenkou německého ovčáka Messi Rivie Mladým mistrem ČR a v doplňkové soutěži zvítězila se svým belgickým ovčákem Atakem Míša Lepařová z Olomouce.

Protože nebylo možné psy neustále zatěžovat, byl program tábora zpestřen zábavným programem, sportováním, vycházkami k historickým místům našeho města, rotundě sv. Petra a Pavla a na Radyni, ale i celodenním výletem na hrad Kašperk.

Při návštěvě médií si bravurně vedla nejmladší účastnice, devítiletá Natálka Malá z Žatce, která poskytla rozhovor o poznatcích z tábora Plzeňskému deníku a pro televizi ZAK předvedla i ukázkou ovladatelnosti svého německého ovčáka Goodyho.

K významu tábora velice přispěla při slavnostním zahájení i ukončení přítomnost starostky města paní Vlasty Dolákové, která ocenila aktivitu zdejší organizace a předsedy Českého kynologického svazu pana Jaroslava Šmolíka,



Slavnostní nástup při zakončení tábora

Foto: Jana Petrusová

který předal předsedovi plzeňské kynologické organizace panu Josefu Zábanskému plaketu ČKS za dlouholetou obětavou práci v oblasti mládeže.

Nicméně slavnostním ukončením tábor nekončil. Konec přišel teprve poté, když se účastníci loučili s pocitem příjemného pobytu a krásných zážitků před odjezdem do svých domovů. Pro plzeňské kynology je to ta nejhřejivější odměna za úsilí, se kterým tábor připravovali.

Josef Zábanský

## VÝLET ČESKÉHO SVAZU ŽEN NA KORNATICKÝ RYBNÍK



Výlet do Kornatic jsme plánovaly dlouho. Jsme ženy s rozdílnými fyzickými zdatnostmi, a proto musíme volit akce pro všechny členky. Plán uskutečnění byl stanoven na červenec 2016. To nám překazila výluka na trati u Kornatického rybníku, která skončila 4.8.2016. Po poradě členek bylo

rozhodnuto akci uskutečnit hned 5.8.2016.

Sešly jsme se v 10.00 h na nádraží ve Starém Plzenci s deštíky nad hlavami. Výhled meteorologů na tento den se sice povedl, ale pro nás celodenní déšť dal otázku: Jet, nebo se vrátit domů? Ženy s úsměvem řekly „JEDEM“. Nastoupily jsme tedy do vlaku a s dobrou náladou jsme vyrazily směr Kornatický rybník.

Zázemí nám poskytla chata paní Sutnarové. V suchu a teple byly rozdělené úkoly a několik nás šlo pro vodu do studánky. Cestou jsme přes deštníky obdivovaly upravené okolí a příjemné prostředí chatové oblasti. Studánka ve stráni se

nám líbila a voda z ní byla dobrá. Cestou nasbírané houby jsme předaly k očištění a zpracování ženám, které mezitím připravily občerstvení v podobě opečených špekáčků na pánvi, tedy na „ohni“ v kamnech. Výborná nálada pokračovala. Odpoledne přestalo pršet a nápad jít se podívat na Mariánskou skálu byl schválen a uskutečněn. Členky, které si netroufily na tuto cestu, zatím zpracovávaly houby a hrály „Člověče, nezlob se“. Současně připravily pohoštění pro všechny.

Z rozhledny na skále jsme viděly Radyni a rozhled po okolí bez mlhy a deště byl nádherný. Při zpáteční cestě do chaty jsme opět sbíraly houby, které si po očištění a úpravě rozdělily ženy, které se běžně nedostanou do lesa.

Přes nepřízeň počasí se nám výlet vydařil a na zpáteční cestě vlakem byly návrhy akce znovu zopakovat. Dík za skutečně vydařený den patří hlavně Jitce a Pepovi Sutnarovým, neboť bez suchého a teplého zázemí jejich chaty by výlet nebyl tak úspěšný.

Za ČSŽ Eva Vacková



Účastnice výletu na staroplzeňském vlakovém nádraží

Foto: archiv ČSŽ



### Občanský spolek Hůrka a Radyně

pořádá v rámci Akademie Staré Plzně přednášku na téma

### Hrad Stará Plzeň

### Přemyslovské centrum západních Čech

Mgr. Radek Široký, Ph.D. a doc. Mgr. Karel NOVÁČEK, Ph.D.

Přednáška se koná v prostorách Obřadní síně Městského úřadu,

Masarykovo nám. 121, Starý Plzeňec

ve čtvrtek 8. září od 18 hodin.

Přednášející Radek Široký je ředitelem společnosti ZIP o.p.s. - Západočeský institut pro ochranu a dokumentaci památek, která se zabývá výzkumem a prezentací historického dědictví západních Čech. Karel Nováček přednáší archeologii středověku a dějiny středověké architektury na Filozofické fakultě Univerzity Palackého v Olomouci.

Oba autoři se dlouhodobě věnují výzkumu Staré Plzně, na toto téma publikovali několik odborných studií. Ve své prezentaci vás seznámí s novým pohledem na význam přemyslovského Hradu Stará Plzeň. Přednáška je součástí cyklu konaného u příležitosti 1040 let Staré Plzně, který reflektuje zásadní momenty historie Starého Plzeňce.

Dotazy zodpovíme na e-mailové adrese karnoldovahana@gmail.com.  
Zveme všechny přátele a zájemce o zajímavé informace. Vstup zdarma.

## NOVÁ SEZÓNA V DRÁČKU PRÁVĚ ZAČÍNÁ!!!

KLUBY JSOU OTEVŘENY OD ZÁŘÍ DO PROSINCE 2016.  
CENA 600, - KČ/DÍTĚ/SEMESTR PODZIM-ZIMA

### Otevíráme kluby:

Batolata - pondělí - věk 1+  
Dráčata - čtvrtek - věk 2+  
Batolátka - úterý - věk 6m+  
Šikulky - středa - věk 4+

Ve všech klubech je aktuálně volno, můžete se stále hlásit na info@rcdracek.cz.

DRÁČEK JE OTEVŘEN PO CELÝ ROK,  
NAVŠTÍVIT JEJ LZE KDYKOLIV!

### AKCE NA TENTO ROK: ZÁŘÍ

- Radoušovy hry - sobota 17. 9. 2016, začátek ve 13:00 h
- přednáška na téma Nedonošené děti



Za deštivého letního počasí maminky vyrazily s dětmi do Dráčku. Foto: Bc. Adéla Vorlíčková

a jejich kvalita života,  
středa 21.9.2016, začátek v 16:00 h (přednáší doc. MUDr. Jiří Dort Ph.D.)

### ŘÍJEN

- Divadelní festival - sobota 1.10.2016, začátek v 11:00 h - hostinec Na Radosti v Mokrouších

### LISTOPAD

- Putování za sv. Martinem - pátek 11.11.2016, začátek v 17:00 h - lampionový průvod na rotundu

**Občanský spolek Hůrka Radyně  
připravuje pro seniory projekt  
VIRTUÁLNÍ UNIVERZITA  
TŘETÍHO VĚKU  
Pro více informací kontaktujte  
paní Petru Lišku, tel. tel. 603 460 218**



## SPORT



### XVI. ROČNÍK MÍČOVÉHO SEDMIBOJE DVOJIC OVLÁDLO MLÁDÍ

V XVI. ročníku míčového sedmiboje dvojic o putovní pohár města Starého Plzně – Memoriálu Tomáše Doležela, pořádaném SK SPORTteam DOLI Starý Plzenec, zvítězila dvojice Honza Jirovský – Eduard Hrabčák, na 2. místě se umístili Petr Mandík – Daniel Peckert, 3. místo obsadili Zdeněk Tománek s hokejistou Honzou Švíkem. Všechny vítězné dvojice k nám přijely z Plzně. Nejvzdálenější cestu absolvovaly dva páry z Nového Města nad Metují Tomáš Richter – Jirka Stierand a Jaromír Marek – Pavel

Holada, které se umístily hned za stupni vítězů na 4. a 5. místě. Došlo tak k historickému vítězství nejmladší dvojice, neboť v dosavadních ročnících našich sedmibojů zvítězil vždy pár, který byl tvořen minimálně jedním ostříleným borcem. Toto nepsané pravidlo většinou platí i na ostatních sedmibojích. Naši letošní vítězové ovšem prokázali obrovskou všestrannost, když se ve čtyřech disciplínách probíjeli do semifinále a z toho vydobyli třikrát druhé místo.

Celkem se letošního ročníku zúčastnilo šestnáct párů, většinou z našeho kraje. Byl to jeden z nejvyrovnanějších sedmibojů. Vítězové měli sice o čtyři body více, ale dalších sedm dvojic se vtěsalo do rozmezí tří bodů a všechny měly také před poslední disciplínou šanci na pohár.

O pořadí na druhém až čtvrtém místě nakonec rozhodoval větší počet lepších umístění v jednotlivých disciplínách. Domácím borcům se tentokrát tolik nedařilo, obhájci titulu M. Doležel – M. Havlíček obsadili až šesté místo, hned za nimi se umístila dvojice M. Váchal – J. Sedláček a na osmé místo dosáhla další plzeňská dvojice, nováčky soutěže Aleš Tykvart – Petr Holeček.

Celý sedmiboj se v sobotu 23. července odehrál za velmi pěkného počasí s krátkými drobnými přeháňkami, bylo vidět hodně kvalitních sportovních výkonů a organizátoři se postarali o zdárný průběh i dostatečné občerstvení. Děkujeme všem sportovcům za účast a za to, že byli vždy včas připraveni ke svým zápasům, což neprodlužovalo průběh turnaje, neboť ten je časově značně náročný. Akci podporoval Český svaz rekreačního sportu, město Starý Plzenec, firmy BOHEMIA SEKT, s.r.o. a HEPA s.r.o. Již nyní zveme všechny na následující ročník.

Milan Doležel



Vyhlášení vítězů – zleva od prvního do osmého místa

Foto: archiv

### Celkové výsledky:

1. J. Jirovský – E. Hrabčák (Plzeň) 17 b.
2. P. Mandík – D. Peckert (Plzeň) 13 b.
3. Z. Tománek – J. Švík (Plzeň) 12 b.
4. T. Richter – J. Stierand (Nové Město nad Metují) 12 b.
5. J. Marek – P. Holada (Nové Město nad Metují) 12 b.
6. M. Doležel – M. Havlíček (SK DOLI St. Plzenec) 11 b.
7. M. Váchal – J. Sedláček (SK DOLI St. Plzenec) 11 b.

Další informace o míčovém sedmiboji dvojic a fotodokumentaci najdete na:

<http://www.skdolistaryplzenec.banda.cz/>

### Vítězové disciplín:

- Tenis: Váchal - Sedláček  
Házená: Marek - Holada  
Stolní tenis: Mandík - Peckert  
Nohejbal: Mandík - Peckert  
Fotbal: Tománek - Švík  
Košíková: Doležel - Havlíček  
Volejbal: Richter - Stierand

Město Starý Plzenec

**vtahu.cz**  
VÝLETY | TREKING | ADRENALIN | HRY | SPORČEN

Radyně  
Centrum služeb  
pro turisty

**Horolezecké dny na Radyni**  
Přijďte si ZDARMA vyzkoušet lezení na skále s instruktorem  
v sobotu a neděli 3.-4.9. 2016

Kde: skály pod hradem Radyně u Plzně  
(cesta z parkoviště bude vyznačena)

Kdy: So 3.9. 2016 10:00–16:00 hod.  
Ne 4.9. 2016 10:00–16:00 hod.

tel. 777 887 633

[www.vtahu.cz](http://www.vtahu.cz)



## TÝDEN SPORTU

V termínu 19.-25. září 2016 proběhne ve Starém Plzenci a Sedlci akce všech sportovních klubů provozujících aktivní sportovní činnost. Do programu se přihlásilo deset organizací, které se zabývají sportem ve všech možných rovinách ať už se jedná o sport dětí a mládeže tak i sport dospělých. Uvidíte ukázky individuálních i týmových sportů dostupných v našem městě spolu s výkladem a možností si hned sport vyzkoušet. Mrkněte také na stránky jednotlivých klubů nebo na zastřešující web sportujemepodradyni.cz, abyste se dozvěděli detaily. No a pokud hledáte vhodný sport pro svoje děti, je to ta nejlepší příležitost si během týdne všechno vyzkoušet.

- 1 **SK SPORTteam DOLI Starý Plzenec, z.s.**  
- tenis, rekreační sporty  
<http://www.skdolistaryplzenec.band.cz/>  
tel.: 605 987 754  
email: sportteamdoli@seznam.cz  
Kontaktujte nás.  
Nábor nových členů.
- 2 **ZKO č. 200, Starý Plzenec**  
- kynologie  
<http://zkostaryplzenec.weebly.com>  
tel.: 723 305 786  
email: josef.zabr@email.cz  
Kde? Pod fotbalovým hřištěm.  
Středa 12:30 pro školy (po domluvě)  
- ukázky výcviku psů  
Neděle 9:00 pro veřejnost vlčákovi neutečeš  
Nábor nových členů.
- 3 **Sedlec žije z.s.**  
- přespolní běh

<https://pres3vsi.wordpress.com/>  
tel. :607 829 912

email: sedleczijs@gmail.com

Běh – Sedlec žije

Kde? Sedlecká náves – park

Úterý a čtvrtek 10 hod pro školy (po domluvě) proběhnou kolem rybníků

Úterý, čtvrtek, sobota a neděle 18 hod

pro veřejnost: pojdte si s námi zaběhat

v konverzačním tempu, na vzdálenosti se domluvíme

#### 4 **Házenkářský klub Bohemia Sekt**

**Starý Plzenec**

- házená

tel.: 604 663 755

email: zd.voves@seznam.cz

Kontaktujte nás.

Nábor nových členů.

#### 5 **Sokol Starý Plzenec**

- stolní tenis

tel.: 737 787 484

email: safarik01@seznam.cz

středa 9:00 pro školy (po domluvě)

středa 16:30 pro veřejnost

Nábor nových členů.

#### 6 **TJ Spartak Sedlec z.s.**

- kanoistika

<http://www.spartakosedlec.cz>

tel.: 737 944 449

*Pokračování na str. 12*



*Mladí kajakáři Spartaku Sedlec na soustředění, které mělo za následek tři medaile z Mistrovství ČR, o které se zasloužil Jakub Niebauer jako dvojnásobný mistr ČR a to jak na singlu tak na deblu s Filipem Jahodou a třetí medaili vyjel Matouš Jahoda.*

*Text a foto: Marek Vávra*

JEDNÁ SE O PLACENÝ INZERÁT



## BEZPEČNOST DĚTÍ Z BLÍZKÉ ZÁKLADNÍ ŠKOLY A SPOKOJENOST OBYVATEL JE PRO NÁS NEJDŮLEŽITĚJŠÍ

S plánovanou výstavbou nové prodejny PENNY ve Starém Plzenci přichází na řadu několik témat, která se týkají především bezpečnosti dětí z blízké základní školy, jež se nachází na druhé straně Radyňské ulice, a také dopravní situace v obci. Na otázky v souvislosti s dopravně bezpečnostními opatřeními a zásobováním případné nové prodejny odpovídala Zlata Ulrichová z Penny Marketu.

### Budoucí Penny Market stojí v těsné blízkosti základní školy. Přemýšlíte o dopravních opatřeních vůči dětem?

Samozřejmě. Hned na začátku bych ráda uvedla, že zajištění bezpečnosti žáků Základní školy Starý Plzenec, je pro nás nejvyšší prioritou. Z těchto důvodů jsme ke spolupráci přizvali dopravní ateliér D Projekt Plzeň v čele s Ing. Karlem Nedvědem. Tato projekční kancelář zná dopravní problematiku Starého Plzence velice dobře, má bohaté zkušenosti s realizací podob-

ných záměrů a navíc byla projektantem rekonstrukce Radyňské ulice.

**Penny Market přišel v souvislosti s dopravními opatřeními hned s několika návrhy, které se ale realizovat nebudou. Jaké konkrétní kroky jste chtěli podniknout a jaké by se v případě výstavby PENNY skutečně realizovaly?**

Konkrétně se zvažovala možnost instalace semaforů, retardéru a dalších bezpečnostních prvků již v průběhu zpracování projektu. Vše bylo v přípravné fázi dopravní části projektu konzultováno s Dopravním inspektorátem Policie ČR Plzeň. Výsledným řešením je sjednocení vjezdu na parkoviště nad radnicí a budoucího parkoviště u prodejny, úprava vodorovného a svislého dopravního značení a prodloužení zábradlí před školou. Prodloužené zábradlí tak školáky přirozeně navede na stávající vyznačené přechody, čímž se zabrání svévolnému vstupu na silni-

ci. Víte, velice dobře si uvědomujeme blízkost Základní školy Starý Plzenec a nutnost dopravně-bezpečnostních opatření, proto byla dopravní část projektu konzultována s těmi nejpovolanějšími odborníky.

### Jak by ovlivnilo zásobování vaší prodejny současnou dopravní situaci ve Starém Plzenci?

Naprosto minimálně. Velikost našich prodejen se samozřejmě logicky odvíjí od místa, ve kterém se nachází. Konkrétně se bavíme o jednom menším kamionu denně, a to buď ráno, nebo v pozdním odpoledni. Vzhledem k logistickému areálu v Dobřanech, který je vzdálený pouhých 10 km od Starého Plzence, umíme zásobování ovlivnit a naplánovat tak, aby byli spokojeni jak zákazníci PENNY, tak ostatní obyvatelé. Na tomto je možné se domluvit se zástupci města Starý Plzenec. K prodejně bude dále zajíždět dvakrát až třikrát denně větší dodávka pečárů a třikrát týdně větší dodávka řezníka.

## Závod v hodu oštěpem pod záštitou Jana Železného jubilejní XV. ročník

1. října 2016 od 12:30 h  
Sportovní areál SK St. Plzenec hřiště kopané

Kategorie:  
muži 15-40 let, muži 40-100 let  
ženy  
děti do 10 let, děti do 15 let

Startovné: 50 Kč, děti zdarma. Občerstvení zajištěno.  
Přijďte zkusit přehodit našeho amatérského rekordmana a hodit více jak 49.78 m

Pokračování ze str. 11

email: kanoistika@spartakosedlec.cz

Kanoistika Sedlec

Kde? Sedlec – mezi rybníky

Pondělí – pátek v 10 hod. pro školy (po domluvě) ukázka pádlování možnost vyzkoušet si pádlování na turistických lodích

Pondělí – pátek v 16 hod.

Sobota a neděle v 10 hod a v 16 hod. pro veřejnost

Ukázka pádlování na kajaku. Přijďte si vyzkoušet pádlovat na turistických i závodních lodích.

Nábor nových členů.

### 7 TJ Spartak Sedlec z.s.

- Tenis

http://www.spartakosedlec.cz

tel.: 602 218 201

email: tenis@spartakosedlec.cz

Tenis Sedlec

Kde? Naproti Sedlecké škole

Pondělí – pátek v 10 hod. pro školy

(po domluvě) ukázka tenisu, hry

Pondělí – pátek v 16 hod. pro veřejnost

přijďte si s dětmi zahrát tenis

Sobota a neděle v 10 hod a v 16 hod. pro veřejnost

přijďte si s dětmi zahrát tenis

Nábor nových členů.

### 8 SK Starý Plzenec z.s.

- fotbal, vrh kladivem, hod oštěpem

http://www.skstarypzlenec.cz

tel.: 607 176 605

email: milanfonek@seznam.cz

Pondělí – pátek 11:00 pro školy (po domluvě) - můj první gól

Pondělí a středa 16:00 pro veřejnost - neběháme bez míče

### 9 SDH Starý Plzenec

- represe + požární sport

tel.: 602 565 240

email: hasiciplzenec@volny.cz

Pondělí až pátek dopoledne i odpoledne.

Kontaktujte nás.

Nábor nových členů.

### 10 SHČMS - Sbor dobrovolných hasičů Sedlec

- požární sport

http://www.sdh-sedlec.wz.cz/

tel.: 603 342 145

email: josef@sistekpcelektro.cz

Hasičský sport v Sedlci

Kde? Hasičárna v Sedlci

Pátek 16 hod. pro veřejnost ukázka hasičského sportu, nábor nových členů.

Marek Vávra



## RŮZNÉ

### KOLA PRO AFRIKU PODPORUJE I STARÝ PLZENEC A OKOLÍ

Obecně prospěšné společnosti Kola pro Afriku se letos podařilo přehoupnout přes hranici 5000 darovaných kol gambijským školákům. Prvních nejméně 200 kol poputuje do Gambie i ze sběrného místa v Plzni - Doudlevcích. Zapojují se i lidé ze Starého Plzence, Štáhlav a okolí.

Sěrných míst je v České republice nyní 44 a další stále přibývají. Naposledy přibylo nové sběrné místo v Plzni - Doudlevcích za podpory kameramana Martina Homana, který přímo v Gambii točil dvě reportáže pro Českou televizi a vypomáhal při několika misích projektu Kola pro Afriku.

„Sbírka bude pokračovat nejméně do konce září letošního roku. Uvažuji však o prodloužení, protože každý den přiváží dárci 10-15 kol,“ popisuje Martin Homan.

Kde můžete nepotřebná kola odevzdávat:  
Půjčovna a servis in-line bruslí  
ŠKODA SPORT PARK, Plzeň – Doudlevice

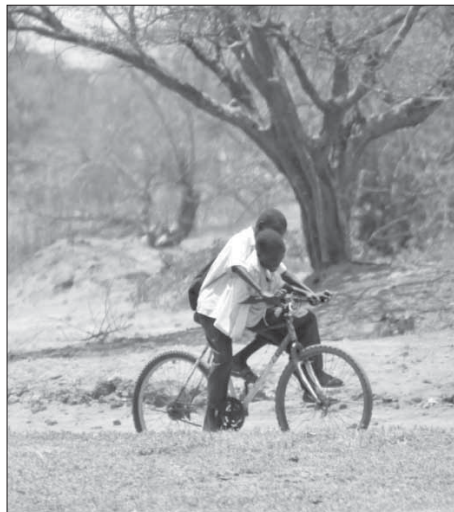
Kola možno přivážet po telefonické domluvě každý den od 14 h do 20 h.

Kontaktní osoba:

Martin Homan tel.: 602 252 031.

Více o projektu najdete na

www.kolaproafriku.cz,



Kluci v Gambii na cestě do školy.

Foto: Martin Homan



## INZERCE

### INZERCE Z KUPONU

■ **Prodám** dvourychlostní babetu ve velmi dobrém stavu. Cena dohodou. Tel.: 604 687 838, volat večer.

■ **Prodám** pneu DUNLOP 205/60/15, 4ks, dobrý stav, vz. min. 4 mm. Cena 1000 Kč. Tel.: 728 837 356.

■ **Prodám** mikr. el. troubu v dobrém stavu. Cena dohodou. Tel.: 377 538 291.

■ **Sháním** pronájem garáže ve St. Plzenci. Tel.: 775 291 460.

■ **Pronajmu** (prodám) byt 2+1 v Sedlci. Tel.: 607 638 704.

■ **Koupím** stavební parcelu do 400 m<sup>2</sup> ve St. Plzenci nebo Sedlci. Tel.: 739 632 781.

■ **Koupím** jakoukoliv tahací harmoniku - heligonku, chromatiku či akordeon. Tel.: 723 126 011.

■ **Koupím** Škodu Felicii od roku 99 nebo Fábii i horší stav. Tel.: 728 209 526.

■ **Koupím** dvourychlostní babetu nebo jiný moped. Tel.: 722 615 183.

■ **Kdo mně pomůže** za odměnu položit plovoucí podlahu nebo obklady v koupelně? Tel.: 790 365 977.

■ **Prodám** kachňata běžce indického a kuřátka (6týdenní a 4měsíční). Tel.: 603 750 645.

■ **Prodám** králíky v jateční úpravě, 130 Kč/kg. Sazenice víno modré a bílé za 80 Kč. Tel.: 731 471 124.

### ZEMNÍ PRÁCE PLZEŇ

www.zemnipraceplzen.cz / info@zemnipraceplzen.cz

### RADEK NÁPRAVNÍK

TEL.: 777 156 370

- Zemní a výkopové práce
- Práce minirypadlem
- Zakládání staveb
- Realizace přípojek
- Stavební práce







Výrobce uhlíkových výrobků  
CZ CARBON PRODUCT, s. r. o.,  
Sedlec 42, Starý Plzenec

*hledá nové spolupracovníky na pozice:*

## Frézař Obsluha - seřizovač automatu Seřizovač - pracovník ve výrobě uhlíkových výrobků

**Požadujeme:**  
vyučení ve strojírenském oboru  
zručnost a zodpovědnost

**Nabízíme:**  
čtvrtletní a roční odměny  
dovolená navíc (až 6 týdnů)  
stravenky a další benefity

**Kontakt:**  
CZ CARBON PRODUCT, s. r. o., Sedlec 42, Starý Plzenec  
telefon: 777 619 849  
email: vcivisova@cz-carbon.cz

## Hájím vždy zájmy českých občanů, říká europoslanec za Plzeňský kraj Jiří Pospíšil

V Evropském parlamentu jste se nedávno angažoval proti zákazu zbraní, který navrhuje Evropská komise. Co je na smérnici špatného?

Máte pravdu, debata o kontrole zbraní byla v Evropském parlamentu velmi dlouhá a emotivní. Já jsem proti smérnici hlasoval, protože by poškodila statistice českých držitelů zbraní, včetně myslivců nebo sportovních střelců, a v boji proti teroristům by nepomohla. Pro takový návrh nemůžu hlasovat. Osobně jsem zastáncem toho, aby dál v České republice platila současná pravidla pro držení zbraní, která mimořádně patří k nejlepším na světě. To znamená, aby lidé, kteří splní zákonné podmínky a získají zbrojní pas, mohli mít stříelnou zbraň a použít ji v případě potřeby na svou ochranu. Evropská komise chce omezit práva legálních držitelů v době, kdy se v Evropě výrazně zvyšují bezpečnostní rizika, a to je podle mě špatně. Stejný názor má i mnoho odborníků. Neznamená to, že by mělo dojít k nějakému vyzbrojování společnosti, to určitě ne. Jen říkám, že by Evropská komise neměla zasahovat České republice do pravidel, která fungují a jsou lepší než v jiných státech EU.

Velkým tématem poslední doby je samozřejmě migrační krize. Jak se díváte na příchod statistik muslimů do Evropy?

Považuji to pro Evropu za velkou hrozbu. A realita posledních týdnů to bohužel potvrzuje. Souhlasím s názory odborníků, že muslimové se do evropské společnosti nejsou schopni integrovat. Islám je postaven na úplně jiných hodnotách než evropská kultura, která je postavena na respektu k lidským právům, k právům žen nebo menšin. Islám to vidí jinak. Nedávno jsem i četl, že muslimové v Británii založili iniciativu, aby byli zakázáni psi na veřejných prostranstvích. Psi jsou součástí evropské společnosti po tisíciletí. A teď to máme kvůli muslimské menšině měnit? To naprosto odmítám. Nekontrolované přijímání islámských běženců je nebezpečné, a pokud by Česká republika měla signály, že nám hrozí větší příliv migrantů, tak na to musíme být připraveni a zabránit tomu.

**Nakonec kandidujete v následujících krajských volbách, co Vás k tomu vede?**

Je to tak, rozhodl jsem se, že v krajských volbách podpořím kandidátku TOP 09. Záměrně jsem požádal o poslední místo na kandidátce, čímž chci jasně říct, že mně primárně záleží na dění v kraji, nechci na krajském úřadě žádnou placenou funkci. Jsem rád, že svou účastí na kandidátce mohu podpořit osoby, kterých si vážím, a které získaly velké renomé ve svých oborech. Za všechny bych zmínil např. známého klatovského lékaře Richarda Piknera, který kandidátku TOP 09 vede, nebo Jiřího Dorta, kandidáta TOP 09 a STAN do Senátu za Plzeň-město. Jsou to slušní a odborně zdatní lidé, kteří mají mou důvěru.



## PRODEJ SLEPIČEK

**Drůbež Červený Hrádek**

prodává slepičky typu Tetra hnědá a Dominant ve všech barvách.

Stáří slepiček: 14-19 týdnů;

cena: 149-180 Kč/ks.

**Prodej se uskuteční:**

22. září a 23. října 2016 v 15:35 h

Starý Plzenec

- naproti čerp. stanici Pap Oil

Při prodeji slepiček

- výkup králíčích kožek

cena dle poptávky

**Informace PO – Pá 09:00 – 16:00 h**

tel.: 601 576 270, 606 550 204,

728 605 840



výrobce nábytkových polotovarů  
PRONAP s.r.o. Starý Plzenec

*hledá pracovníka na pozici*

## PROVOZNÍ ÚDRŽBÁŘ - ELEKTRIKÁŘ

**Požadujeme:**

- minimální vzdělání SOU elektrotechnického směru
  - základní elektromechanické znalosti
  - Vyhláška 50/1978 Sb., § 6
  - logické uvažování, manuální zručnost
  - spolehlivost, zodpovědnost, pečlivost
- zkušenosti s údržbou a opravou strojů výhodou
  - praxe na obdobné pozici výhodou

**Nabízíme:**

- nástup možný ihned
- možnost platového růstu
- zaměstnanecké benefity – příspěvek na dopravu, závodní stravování, 25 dní dovolené, příspěvek na penzijní připojištění

**Informace:**

PRONAP s. r. o.,  
personální oddělení – pí Štěchová  
Jiráskova 1142, 332 02 Starý Plzenec  
tel: 377 923 311-312, e-mail: info@pronap.eu



výrobce nábytkových polotovarů  
PRONAP s.r.o. Starý Plzenec

*přijme*

## BRIGÁDNÍKA

pro příležitostný rozvoz zboží  
a materiálu v rámci ČR

**Požadujeme:**

- zodpovědnost, samostatnost
- časovou flexibilitu
  - ŘP skupiny B
- práce vhodná pro poživitele starobního důchodu

**Informace:**

PRONAP s. r. o.,  
personální oddělení – pí Štěchová  
Jiráskova 1142, 332 02 Starý Plzenec  
tel: 377 923 311-312  
e-mail: info@pronap.eu

TOP09

STAROSTOVÉ  
A NEZAVISÍ

Senátní volby, 7. a 8. října

**Problémy dětí  
chápu i beze slov.  
Dokážu naslouchat  
i Vám**

**SILOU  
ROZUMU**

doc. MUDr. Jiří Dort, Ph.D.  
dětský lékař, kandidát na senátora

TOP09

*S podporou starostů*

Krajské volby, 7. a 8. října

**Vím, jak  
pomáhat**

**SILOU  
ROZUMU**

MUDr. Richard Pikner, Ph.D.  
lékař, kandidát na hejtmana Plzeňského kraje

# BAUHAUS<sup>®</sup> PLZEŇ

## NEJŠIRŠÍ VÝBĚR ZA NEJLEPŠÍ CENY!



### Plastové plotovky

nenasákové a masivní plně probarvené profily v tradičních tvarech, nevyžadují žádnou údržbu, barevně stálé, profily lze snadno řežat a díky způsobu probarvení povrchově upravovat, mimořádná povětrnostní odolnost, půlkulatá (vzor 1) nebo tříhranná hlava (vzor 2)

od  
**35,-!**



**Okrasná tvárnice jednostranná**  
barva šedá, rozměr: 39 x 19,5 x 19 cm

ks  
**39,-!**



### Lazura na ploty 5 kg

slabovrstvá lazura, pro exteriéry, odstín palisandr, oregonská pinie

5 kg

**229,-!**



### Beton B 20, 25 kg

20 MPa, beton třídy C 15/20, vhodný pro všechny betonářské práce, např. jako podklady pro dlažby, základy, opěrné zdi, pro zahradní betonáž obrubníků apod.

25 kg

**65,-!**

od 1 palety 59,-



Exkluzivně v BAUHAUS

### Trávníkové hnojivo Expert Plus 10 kg

se železem, složení NPK je 7-7-15, výrazně vyšší obsah draslíku, na všechny druhy trávníků, pro podzimní sílu trávníku a dobré zazimování, balení vystačí na cca 330 m<sup>2</sup>

10 kg

**249,-!**



### Mulčovací kůra

balení 80 l, produkt z nařezané kůry jehličnatých stromů

80 l

**79,-!**



Zveme Vás také k příjemnému posezení do našeho BAUHAUS Bistra. **BAUHAUS**

**BAUHAUS<sup>®</sup>**

PLZEŇ - Borská pole, Stavební 1 (u ul. Folmavská),  
tel.: 377 012 911

[www.bauhaus.cz](http://www.bauhaus.cz)



Tato nabídka platí od 1. 9. 2016 do vyprodání zásob, nejdéle však do 30. 9. 2016. Ceny jsou uvedeny včetně DPH. Platí pro obvyklé množství jedné domácnosti. Chyby a změny jsou vyhrazeny.





výrobce nábytkových polotovarů  
PRONAP s.r.o. Starý Plzeňec

*přijme*

## DĚLNÍKY/CE DO VÝROBY NÁBYTKOVÝCH POLOTOVARŮ

### Požadujeme:

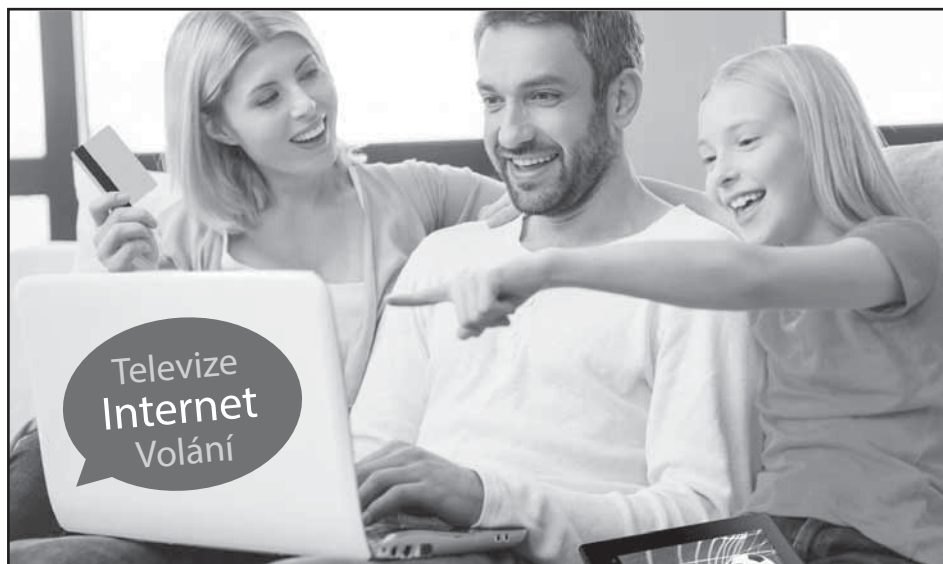
- vyučen, nejlépe v oboru truhlář
- manuální zručnost, zodpovědnost

### Nabízíme:

- možnost platového růstu
- zaměstnanecké benefity  
– podnikové stravování,  
25 dní dovolené,  
příspěvek na penzijní připojištění

### Informace:

PRONAP s. r. o.,  
personální oddělení – pí Štěchová  
Jiráskova 1142, 332 02 Starý Plzeňec  
tel: 377 923 311-312  
e-mail: info@pronap.eu



## SPOLEHLIVÝ A RYCHLÝ INTERNET OD PlzenecNET ZA 300 Kč

Reálná rychlost 20 Mb/s

### Internet první 2 měsíce ZDARMA

Pro stávající členy nyní odměna 900 Kč  
za každého nově přivedeného člena!

Podrobné informace na [www.plzenec.net/pripojdalsiho](http://www.plzenec.net/pripojdalsiho)

[www.plzenec.net](http://www.plzenec.net)

tel.: 775 785 005

email: info@plzenec.net



**PLZENECNET**

Internet, který má omezenou pouze cenu...

o sledování **tv**  
v mobilu, tabletu,  
počítači i televizi.

o Možnost zpětného  
sledování pořadů  
a jejich nahrávání  
do paměti.

o Na výběr z více než  
40 televizních  
a 25 rozhlasových  
stanic.



výrobce nábytkových polotovarů  
PRONAP s.r.o. Starý Plzeňec

*přijme brigádníka na pozici*

## TOPIČ

• topičský průkaz není podmínkou  
nabízíme zaškolení a zvýšení kvalifikace

- sezonní práce
- práce vhodná pro poživitele  
starobního důchodu

### Informace:

PRONAP s. r. o.,  
personální oddělení – pí Štěchová  
Jiráskova 1142, 332 02 Starý Plzeňec  
tel: 377 923 311-312  
e-mail: info@pronap.eu



**Referendum  
ve Starém Plzenci**  
7. a 8. října 2016

referendumstaryplzenec



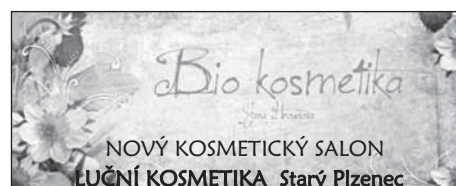
## Máte potíže s viděním?

Máte brýle a přesto s nimi nepřečtete  
noviny, letáčky nebo poštu?  
Nevidíte čísla na telefonu?  
Nepřečtete ceny v obchodě?  
Nerozeznáte spolehlivě peníze?  
Nepoznáte, kolik je hodin?  
Nemůžete navléknout nit do jehly?  
Nevíte, který autobus přijel do zastávky?  
I tento text vám musí někdo předčítat?



**Nabízíme Vám zdarma**  
výběr vhodných pomůcek,  
poradenství a nácvik dovedností

Tomanova 2645/5, 301 00 Plzeň  
Návštěvu objednejte na 377 423 596  
[plzen@tyfloservis.cz](mailto:plzen@tyfloservis.cz); [www.tyfloservis.cz](http://www.tyfloservis.cz)



**Kompletní ošetření pleti**  
epilace voskem, barvení řas a obočí, prodej  
BIO kosmetiky i k domácímu používání

**HLOUBKOVÉ ČIŠTĚNÍ PLETI  
ULTRAZVUKOVOU ŠPACHTLÍ**



<b>OBJEDNÁVKY:</b> 777 828 112 <a href="mailto:info@lucnikosmetika.cz">info@lucnikosmetika.cz</a> <a href="http://www.lucnikosmetika.cz">www.lucnikosmetika.cz</a>	<b>KUPON</b> 10% sleva na kosmetické ošetření pleti, platí do 30.9. 2016
---	---



## Radyňské listy

Vydává město Starý Plzeňec  
příspěvky a inzerci přijímá redakce:

K-Centrum, Smetanova 932

332 02 Starý Plzeňec

e-mail: [info.plzenec@staryplzenec.cz](mailto:info.plzenec@staryplzenec.cz)

Tel.: 377 183 662, 377 183 659

[www.staryplzenec.cz](http://www.staryplzenec.cz)

IČO: 00257257, DIČ: CZ00257257

Registrace MK ČR E 12371

Šéfredaktorka: Eva Vlachová

Zástupce šéfredaktorky: Mgr. Milena Benediktová

Hlavičky pravidelných rubrik: Jiří Vlach

Zlom a DTP: SOS print, s.r.o., Plzeň

Tisk: SOS print, s.r.o., Švihovská 10, Plzeň

Distribuce prostřednictvím České pošty

Dáváme prostor i těm názorům, se kterými se neztotožňujeme. Nevyžádané příspěvky se nevracejí. Za pravdivost údajů zodpovídá autor příspěvku. Redakce si vyhrazuje možnost krácení příspěvku se souhlasem autora.

Uzávěrka čísla 10/2016

je 20. 9. 2016 ve 12:00 hodin.

Vychází: 1. 9. 2016

ZDARMA v nákladu 2100 kusů



Provádíme klempířské,  
pokryvačské a tesařské práce

Kontakt: Roman ČERNÝ

Štáhlavy 662, tel.: 603 510 420

## Nejrychlejší Internet ve Starém Plzenci a okolí



## Nebesky rychlý Internet za božsky nízkou cenu!

### ZDARMA 2 měsíce zkušební doby

- ☁ Poté měsíční poplatek 300 Kč s DPH
- ☁ Reálná rychlost připojení až 20 Mbit/s
- ☁ Rychlé, spolehlivé a neomezené připojení
- ☁ Smlouva na dobu neurčitou tj. bez závazků
- ☁ Kvalitní a rychlý servis, špičková péče o zákazníka

Zákaznická linka: **+420 602 370 766**

E-mail: [mraknet@mraknet.com](mailto:mraknet@mraknet.com) | [www.mraknet.com](http://www.mraknet.com)

## HLEDÁTE KVALITNÍ POTRAVINY? ZVEME VÁS DO NAŠÍ SAMOBSLUHY S POTRAVINAMI Z NĚMECKA

Kompletní sortiment německých  
potravin včetně zeleniny a drogerie.

**OTEVŘENO: Po – Pá 8 – 18**

**So 8 – 12**

HM PLUS, Starý Plzeňec, Máchova 411

Děkujeme za přízeň našim stálým zákazníkům!

**[www.hmplus.cz](http://www.hmplus.cz)**



**KVALITNÍ POTRAVINY PRO KVALITNÍ ŽIVOT**

